

פולגת נמ"כים במפרץ אילת - מערכת סיני 1956

סיפורו של יהודה בן-צור, מפקד שייטת הנחיתה

ב- 1 למרץ 1956 מונתי למפקד השייטת, שהייתה מבוססת בעיקרה על חיילי המילואים. בשנה שקדמה למינוי, שרתתי בענף מבצעים, ים-3. הייתה זו שנה "סוערת" בשל פעולות התגמול, מבצעי 'ירקון' וההכנות ל'עומר'¹, שנועדו לכבוש בפעולה מוצנחת את אזור מיצרי טיראן ופתיחתו לשייטת ישראל. בטקס קבלת הפיקוד הפניתי את דברי לסגל הסדיר, קבע וחובה: **"אנו הולכים לקראת מלחמה, שתפרוץ קרוב לוודאי עוד השנה ועל כן מוטלת על כל אחד מאתנו החובה להכין את כלי השייט לקל יטה מהירה ויעילה של אנשי המילואים"**. הסד"כ היה מורכב מנחתת חי"ר LCI, שלוש נחתות טנקים LCT (אחת מהן, אחות של ספינת המעפילים 'אעפ"כ' המוצגת במוזיאון ההעפלה וחיל הים בחיפה) ושמונה נמ"כים LCM, נחתות רב-גוניות, שהיו מסוגלות להנחית טנק קל או פולגת חי"ר.

ב- 2 לאוקטובר 1956 זימן הרמטכ"ל משה דיין ישיבת מטכ"ל למתן פקודת התראה למערכת סיני. כעבור שבוע, ב- 8.10 הוא קיים **"קבוצת פקודות... לפקודת התכנון 'קדש 1' [קדש' גדול]... קבעתי את סדר העדיפויות...: א' הצנחה או הנחתה; ב' התקדמות תוך עקיפת מערכי האויב; ג' פריצה"**.

בבוקר אותו יום, 8.10, בהיותי בעיצומו של קורס צניחה עם כ- 20 חיילים מסגל השייטת בבסיס תל-נוף, נצטוויתי לחזור עם אנשי לחיפה ולהתייצב בענף ים/3. ראש הענף,



ביני תלם, חשף בפני תכנית הנחתת כוח משולב צנחנים ושריון בחוף רומני, מערבית לאל-עריש (לימים נודע לי שהתכנית כללה גם הצנחה שנועדה לחסום את ציר החוף בסמוך לחוף הנחיתה, בהתאם לעדיפות א' הנ"ל). מאותו יום נכנסה השייטת ל"אווירת מלחמה". אושר לנו גיוס מילואים מודרג להכנת כלי השייט ועם קצין קישור של הצנחנים החלנו לעסוק בנושא המבצעי – הכנת טבלאות העמסה

(אחרון נכנס - ראשון יוצא) וכמובן, תרגלנו העמסה והנחתה "רטובים" (כנראה בתמונה). במהלך התקופה הנ"ל נמשכו המגעים הפוליטיים עם השותפים הצרפתיים ובעקיפין גם עם האנגלים, שהסתיימו ב'ועידת סבר' בהסכם, שחייב שינויים בתכנית. בשובו מהועידה ב- 25.10, כינס הרמטכ"ל את סגל המבצעים המצומצם והינחה פרוסום פקודה שנייה (אשר לימים נקראה 'קדש קטן')³ ואשר בה נקבע **"יום הע': יום ב' 29.10.56"**. בפקודה - 'סודית ביותר' 'למכותבים בלבד' – שהעתקה נשלח גם למפקד חיל הים, נושא הנחיתה אינו מוזכר

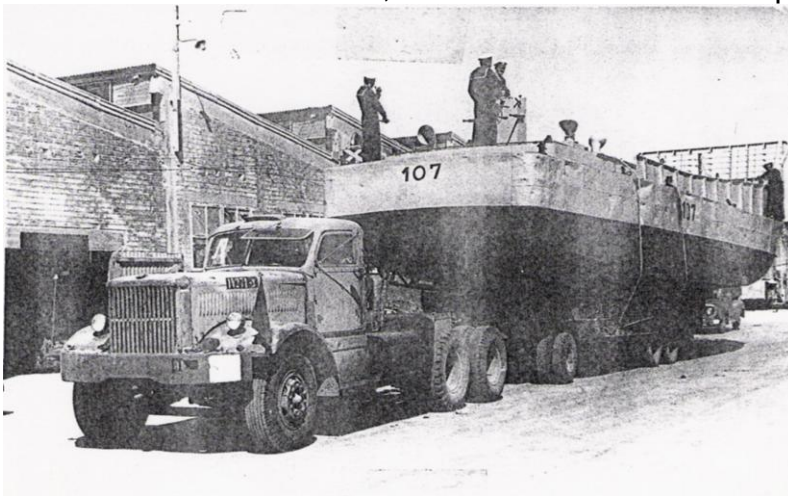
¹. **כרמית גיא**, 'בר-לב', הוצ' עם עובד' 1998, עמ' 6-84. **חיים בר-לב**, מפקד המבצע "נתתי למבצע את שמו של בני", **עומר**.

² **משה דיין**, 'יומן מערכת סיני'. הוצאת 'עם הספר' 1965, עמ' 9-38 ונספח 2.

³ 'יומן מערכת סיני', עמ' 9-57 ונספח 4.

כלל וההצנחה הועתקה למרכז סיני . ב- 26.10 נפגש הרמטכ"ל עם מפקד חיל הים ומסר לו את "ההנחיות להפעלת חיל הים ... 1. שירותי אספקה וסיוע בחופי ים- סוף. 2. תכנון וכוננות להפעלה במקרה של הצטרפות סוריה ולבנון למלחמה ". ב'יומנו' מצא משה דיין לנכון לציין את נימוקיו ל הנחיות: "אנשי חיל הים היו מאוכזבים על שתפקידיהם אינם כוללים פעילות בים-התיכון, אולם הנחתנו היא כי חיל הים האנגלו- צרפתי ירתק את חיל הים המצרי ועלינו להקדיש את כוחנו הימי לים-סוף..."⁴.

המידע הנ"ל לא הועבר לידיעתי ואנחנו בשיטת המשכנו בהכנות ... לביצוע הנחיתה. רמז ראשון לשינוי תוכניות קיבלנו רק ביום א' 28.10 – קצין הקישור לא חזר מחופשת השבת וכול הניסיונות לאתרו במפקדת חטיבת הצנחנים לא צלחו. מיד לאחר מכן קיבלנו רמז עבה ביותר – נצטוונו להעביר ל... אילת ארבעה 'נמ"כים' על צוותם וצידם. החלטנו להקצות למשימה זו ארבעה 'נמ"כים' שכמה חודשים קודם לכן העברנו אותם לש ימור ארוך-טווח ואחסנה בפאתי מגרש כדורגל בבסיס ההדרכה החיילי בבת גלים . עד מהרה הגיעו 'מובילי טנקים' שהעמיסו את 'הנמ"כים' והביאו אותם לנמל . באמצעות מנוף הם הורדו ל מים, המנועים הותנעו ונמצאו כשירים ומיד הם הועמסו על קרונות רכבת פתוחים בדרכם לבאר-שבע ומשם ברכב דרך מ עלה העקרבים עד למימי אילת . הפלגה, שמנתה כעשרים איש



בפקודו של יידי מהפלי"ם, גד אשר , הצטיידה במהירות ויצאה לדרך . ההכנות המוקדמות השתלמו.

משה דיין הידוע
כ"קמץן מלים " מצא לנכון להתייחס להעברת הנמ"כים: "פעילות חיל הים בים- סוף מחייבת העברת נחתות לאילת. ההעברה צריכה להיעשות ע "ג רכב והדבר יחייב סידורים מיוחדים, החל בהרחבת זווית הסיבובים שבדרך מעלה-עקרבים וכלה

בניתוק חוטי-הטלפון שמעל לכביש חיפה- אילת, במקום שהעמודים אינם גבוהים למדי . כאשר שמעתי את הפרטים, נראה היה לי כי עלילת הספינה על הג רר לא תבייש את ג'ק לונדון מן 'הספן על גב הסוס' "⁵.

חטיבה 9 יצאה לדרכה הארוכה , למעלה מ- 450 ק"מ מראס אל-נקב עד לשרם א-שייח, ב- 2.11, ללא "כל יחידת שריון ". פלגת 'הנמ"כים' הייתה מוכנה לסייע לה ככל שתידרש, אך "הטנקים הקלים שחיל הים היה צריך להעביר אליהם לא הגיעו עד כה " לאילת. למחרת לביל ה- 3.11. טס הרמטכ"ל מעל לחטיבה, שבאותו יום כבשה את דהב . בשיחה אלחוטית דווח לו המח "ט, אברהם יפה ש"הוא מחכה עכשיו לדלק שצריך להגיע מאילת בנחתות של חיל הים ... בדהב עשתה החטיבה את מנוחתה הממושכת הראשונה... גם הרכב היה זקוק לטיפול ולתידלוק . בהתאם למתוכנן הגיעו במשך הערב שתי נחתות של חיל הים עמוסות דלק ואמנם היה זה דבר בעתו...".

בצהרי ה- 4.11 התקרבה חטיבה 9 למתחם ראס-נצראני. "אמנם ארבעת הטנקים שהיו נחתות חיל הים צריכות להעביר לחטיבה הגיעו לאחר ששרם א- שייח נכנעה, אך גם לזחל"מים בעלי השריון הקל היה ערך מכריע בשעת ההסתערות"⁶.

בסיום המערכה היינו עסוקים בפינוי תחמושת שלל מחוף אל- עריש וחילוץ מיג 15 מימת ברדוויל , עליו זכתה השיטת לצל "ש מפקד החיל . בסוף נובמבר 1956 ניתן האישור

⁴ 'יומן מערכת סיני', עמ' 62.

⁵ 'יומן מערכת סיני', עמ' 62.

⁶ 'יומן מערכת סיני', עמ' 145, 147, 171-2.

לשחרור המילואים, אך השייטת לא חזרה לשגרת חייה. תוך זמן קצר נתקבלה החלטה "לחסלה". על אף הסיוע החיוני שניתן לחטיבה 9 האמינו בצה"ל שהם יוכלו להסתדר גם להבא ללא הנחתת כוחות מהים. תוך כמה שנים השתנתה תפישה זו - ואין זה משנה אם הדבר נעשה בשל הרצון (הכלכלי) לספק תעסוקה למספנות ישראל - ושייטת הנחיתה נבנתה והוקמה מחדש. במלחמת 'ששת הימים' תוכננה נחיתה... ברומני, אך אף היא בוטלה ברגע האחרון. רק ב'מלחמת של"ג' נבחנה והוכחה הטענה שמדינה השוכנת לחוף ימים חייבת שתהיה בידיה אופציה להנחתת כוחות בעורפם של אויביה, כחלק מתפישת ההגנה על גבולותיה.

פלגת הנמ"כים נשארה במפרץ אילת ועסקה במגוון שירותים כגון, קיום הקשר עם האי סנפיר במצרי טיראן ולאחר פינוי סיני היא התבססה בבסיס אילת עד ... המלחמה הבאה.



בסיכום מבצע 'קדש' שנערך ב- 17.12.56 במפקדת חיל הים, צוינה פלגת 'הנמ"כים' לשבח:

"היות 'הנמ"כים' במצב טכני מעולה וצוותותיהם מאומנים, איפשר בצוע מהיר..."



יהודה בן-צור קיסריה, מאי 2006